

АНАЛИЗ ПОЗИЦИЙ И ОТНОШЕНИЯ ПИТИРИМА СОРОКИНА К НАУКЕ ЭТИКЕ

Виталий Григорьевич ШОЛОХОВ¹

ANALYSIS OF PITIRIM SOROKIN'S POSITIONS AND ATTITUDE TO THE SCIENCE OF ETHICS Vitaliy G. SHOLOKHOV

РЕЗЮМЕ. Каждое государство имеет соответствующие образовательные структуры, призванные готовить специалистов необходимого профиля и квалификации. Критерием для определения характера любого учебного заведения - это качественная подготовка выпускаемых им специалистов. Ясно, что цели подготовки научных специалистов и государственных руководителей зависят от сфер их будущей деятельности. Однако, существующая практика оценки квалификации выпускаемых студентов нуждается в более точных количественных оценках, которые могли бы осуществляться группами опытных экспертов.

В статье рассматривается постановка проблемы создания Науки Этики Питуримом Сорокиным, и, в этом свете – результаты социологического исследования, выполненного в Московском Физико-техническом институте группой студентов этого института для выявления закона оценок добродетелей людей, посвятивших свою жизнь служению государству и науке.

КЛЮЧЕВЫЕ СЛОВА: этика, ценности, нормативная этика, метаэтика, морально-этическая система, моральные правила, добродетели и пороки, “добродетели” государства, наука, оценки моральных качеств, экспериментальное изучение экспертных оценок

ABSTRACT. Each state has the appropriate educational structures designed to train specialists of the required profile and qualification. The criterion to determine the nature of any educational institution is the quality of training that is issued by experts. It is clear that the purpose of training of scientific experts and government leaders depend on the areas of their future work. However, the current practice of the qualification assessment of graduated students is in a need of a more accurate quantification, which could be carried out in groups of experienced experts.

The article considers the formulation of the problem of creating the Science of Ethics by Pitirim Sorokin, and, in this light – the results of the sociological study carried out at the Moscow Physical-Technical Institute, by the group of students of this institute, with the aim to identify the law of assessment the virtues of people who have dedicated their lives to service to the state and science.

KEYWORDS: ethics, values, normative ethics, metaethics, moral and ethical system, moral rules, virtues and vices, "virtues" of the state, science, assessing the moral qualities, the experimental study of expert assessments

¹ Metropolitan State University of Denver, Colorado, USA

Содержание статьи

Введение

1. Задача подготовки когорты специалистов высшей квалификации
2. Результаты экспериментального изучения оценок свойств характера людей
3. Питирим Сорокин о науке Этике – вопросы метаэтики

Заключение

Нет сомнений, что Сорокин был социологическим гигантом, пионером исследования социологии революции, социальной мобильности, современной социологической теории, и, конечно, социальной и культурной динамики, который подготовил основные кадры для крупных социологических исследований. Академический профессор, он был также пророком, тем, кто чувствовал свою ответственность за определенные условия и модели поведения современности, чтобы предупредить их последствия, и искать или готовить нам решения, чтобы мы могли выйти за рамки нормативной кризиса позднего модерна.

(Эдвард Ашот Тирикьян)

Введение

Хотя Этика возникла очень давно, однако она остается незавершенной во всех своих разделах. Почему? Сфера интересов Этики находится на перекрестке двух основных противоречий. С одной стороны, это проблема отношений человека и общества. С другой стороны, это проблема взаимодействия человеческой практики и познания. Предмет этики - вопрос о том, что движет человеком при выборе поступков и как регламентируется сфера поведения человека, (конечно, вне сферы физической необходимости). Выработанные этикой понятия направляют моральное развитие социальных институтов и нравственные отношения людей.

Этика имеет три раздела: теорию ценностей, нормативную этику и метаэтику. Этика включает не только практическую, то есть, нормативную часть, но и императивно-ценностную стратегию человеческого существования, что есть «продукт» философского знания. Правильные действия человека должны быть направлены на социальные ценности - Высшее Благо, или Высшую Цель. Специалист по этике всегда строго относится к современности, находя в ней признаки упадка культуры. Философия, в целом, и Этика, в частности, всегда находят расхождение между философской рефлексией и конкретной жизненной ситуацией. Однако претензия на роль знатоков в решении нормативно-ценностных конфликтов вызывает в массе сомнения в том, что кто-то обладает правом рассуждать о должном.

Нормативная этика ставит вопросы: Каковы наши основные моральные обязанности? Какие черты характера считаются добродетелями, а какие, как порок, и почему? Кто наш образец для подражания? Всегда ли цели

оправдывают средства, или есть определенные виды действий, которые никогда не должны быть сделаны ни при каких обстоятельствах?

Из перечня перечисленных вопросов видно, что добродетели считаются как бы чертами характера человека. Но государство есть «большой человек» (Платон). «Добродетели» государства должны существовать в форме функциональных структур, которые обеспечивают достижение государственных целей. Это и институт семьи, и научно-техническая организация производства, и культура, и политика и так далее. Например, законодательные органы, правительство, правосудие, система социального обеспечения, система обороны и тому подобное должны рассматриваться как государственные «добродетели», свойства которых обеспечивают хорошее функционирование государства. Поэтому требования к этим «добродетелям» имеют строго нормативный, то есть законодательный характер. Те люди, которые стоят во главе этих функциональных структур государства должны соответствовать тем требованиям, которые предъявляются к самим структурам. Хотя подбор руководителей осуществляется на конкурсной основе, но, как правило, каждое государство имеет соответствующие образовательные структуры, призванные готовить специалистов необходимого профиля и квалификации. Критерием для определения характера любого учебного заведения - это качественная подготовка выпускаемых им специалистов, в том числе, и на основе проводимых в этих учебных заведениях исследований. Ясно, что цели подготовки научных специалистов и государственных руководителей зависят от сфер их будущей деятельности. Однако, существующая практика оценки квалификации выпускаемых студентов, в общем-то, нуждается в более точных количественных оценках, которые могли бы осуществлять группы опытных экспертов.

Наука выработала иерархическую модель объективной реальности. Социальный организм (механизм) занимает несколько уровней. Общее правило взаимодействия уровней иерархии: более высокие уровни определяют цели для нижележащих через установление ограничений и задание объективных условий для их существования. Каждое взаимодействие представляет собой организацию, которая имеет свой набор «добродетелей».

В самом первом приближении можно считать, что «дружба» (совесть, сострадание, смысл жизни, самопожертвование, альтруизм) есть главная добродетель для взаимоотношений на любом уровне. Также, можно считать, что «любовь» есть главная добродетель в отношениях верхнего уровня с нижним, например, в отношениях семьи и человека. В случае вражды, «сила» есть главная добродетель на отношениях всех уровней, в том числе, и между государствами. Так как внутри общества существуют такие добродетели, которые принакают через все структуры, например, религии или иные идеологические концепции, то они также имеют свои функциональные организации.

Метаэтика, как ветвь философии, исследует природу существующей реальности. И в соответствие с моделью метаструктуры государственного

устройства и этика должна иметь свою метаструктуру, каждый раздел которой решает этические проблемы, относящиеся к рассматриваемому уровню. Но так как на каждом уровне метаструктуры государства находятся люди, то необходимо умение делать оценки добродетелей как человека, так и любых функциональных подсистем его социальной организации и определять требования к ним.

В статье рассматривается постановка указанной проблемы Питиримом Сорокиным и результаты нашего социологического исследования, выполненного в Московском Физико-техническом институте группой студентов этого института. Это экспериментальное исследование выявило закон оценок добродетелей тех людей, которые решили посвятить свою жизнь служению государству и науке.

1. Задача подготовки когорты специалистов высшей квалификации

В своей редко публикуемой статье Питирим Сорокин ставит вопрос: «Нормативна ли наука этика и может ли она ею быть?» (Сорокин А.П., 1994). Почему эта проблема была так важна для него? – Для утверждения идей альтруизма, которые были значимы для него, представляли ценность!

Альтруизм есть приношение в жертву своих выгод в пользу блага другого человека. Аристотель писал, что «истинно добродетельный и здравомыслящий человек умело переносит все превратности судьбы и всегда совершает самые прекрасные из возможных в данном случае поступков, подобно тому как доблестный военачальник использует имеющееся у него войско наилучшим для ведения войны способом» (Никомахова этика, I 10, 1100b35-1101a4).

Цель управления определяется как необходимость достижения минимального в среднем отклонения состояния управляемого объекта от значения, которое есть функция управляемых переменных, но ее желательное значение определяется внешними обстоятельствами. Существует такое выражение: «определяющее влияние внешней среды». Целевое желательное состояние объекта управления, как правило, формулируется довольно расплывчато. Питирим Сорокин, создавая свой центр креативного творчества, ставил себе задачу подготовки когорты специалистов высшей квалификации, которые были бы в состоянии влиять на политиков и бизнесменов в направлении улучшения морального климата на Земле. Этическая норма - альтруизм, которую предлагает Питирим Сорокин. Альтруистическая деятельность предполагает наличие целого ряда добродетелей, необходимых для достижения цели, которую ставит П.Сорокин - «спасение человечества». Питирим Сорокин приходит к выводу: Для утверждения идей Альтруизма, необходимо, чтобы Этика стала наукой. И для этого необходимо понять сущностную структуру познания и действия человека. В статье «Три главные проблемы современности» он перечисляет добродетели ... и ставит задачу подготовки специалистов, которые обладают такими чертами характера. (Сорокин 1994, с. 232).

Питирим Сорокин, предлагает теорию альтруистической любви, как образец общественного механизма, противостоящего силам разрушения и зла. Он рассматривает значение альтруистической любви, типы и пути формирования альтруистической личности, закон поляризации и другие аспекты концепции созидательного альтруизма, что формировало его собственную морально-этическую систему, называемую интегрализмом. Альтруизм выражает систему чувств, потребностей и ценностей, свойственных Питириму Сорокину. Однако и сегодня наука полагает, что в основном добродетели даются природой, а воспитание только шлифует их и развивает. Поэтому очень важен поиск талантов и предоставление им всех условий, чтобы обладатели талантов могли применить их на пользу людям. Некоторые учебные и научные центры мира завоевали авторитет таких учреждений, традиции которых способствуют выращиванию специалистов высшей квалификации.

В США после второй мировой войны Питиримом Сорокиным был создан Гарвардский исследовательский «Центр по Созидательному Альтруизму». Гарвард – централизованный исследовательский университет, который включает 10 факультетов и Институт Перспективных Исследований Рэдклиффа – признан центральным учреждением культуры в США.

В своей работе «Три главные тенденции нашего времени» (Сорокин П.А., 1962) Питирим Сорокин выдвинул как первоочередную задачу подготовки универсальных специалистов, которые бы обладали необходимыми человеческими качествами для решения задачи перехода к будущему обществу.

Универсальное знание – это междисциплинарное, общенаучное, функциональное, общее региональное, абстрактное, формальное, интегральное знания, которые дают кибернетика, системные исследования, синергетика, математика, теория информации, философия.

В наше время, в России после II мировой войны правительством была поставлена задача подготовки научных специалистов, которые были бы в состоянии решать любые научно-технические задачи и обеспечивать передовые позиции России в мире. С этой целью в 1946 году был создан Московский Физико-технический институт (МФТИ). Перед создателями этого института стояла непростая задача создания методики подготовки научных кадров высшей квалификации.

2. Результаты экспериментального изучения оценок свойств характера людей

Для изучения оценочных свойств человека нами было проведено социологическое исследование.

В 1969 году группа социологов в составе к.т.н. Шолохов В.Г. и студентов Гринченко С.Н., Пеккер М.Э. и Яковенко Л.П. поставила перед собой задачу выявить, в какой мере задача подготовки научных специалистов высшей квалификации выполняется Московским Физико-техническим институтом.

Исследовательская группа провела социологическое исследование двух групп студентов, которым было предложено дать взаимные оценки присущих им добродетелей: ум, настойчивость, трудолюбие, аккуратность, умение доводить дело до конца, остроумие/изобретательность, находчивость, интуиция, эмоциональность, чувствительность, сознательность, образованность/энциклопедичность, воспитанность, сосредоточенность, общительность, пробивная способность, непримиримость к недостаткам, способность воспринимать новое. Каждый должен был оценить всех студентов постоянной учебной группы по шкале от нуля до десяти /10/, считая, что оценки выше, чем 5, есть «положительные», а оценки ниже, чем 5, - «отрицательные». В каждую группу обследования входило до 17 студентов. В первом опросе, который проводился без какой-либо предварительной информации о человеческих добродетелях и без объяснения целей эксперимента, приняли участие 11 и 8 студентов. Во втором, контрольном опросе, который был проведен через две недели, в опросе приняли участие 12 и 6 студентов. Перед началом второго тура обследования до участников были доведены результаты обработки первого тура.

В социологическом исследовании участвовали студенты двух учебных групп 3-го курса. Проверялась гипотеза, что эти студенты за три года обучения в МФТИ «прониклись» духом института и его традиций. Это должно было отразиться на уровне оценок тех добродетелей (психических свойств), которые, как предполагалось, лежат в основе способностей студентов вести свою будущую научную деятельность высшего уровня.

Каждый эксперт (так назовем студента, который участвовал в обследовании) давал оценки всех студентов своей группы, включая себя. Объем экспериментального материала составил несколько сотен оценок. Каждый должен был оценить всех студентов постоянной учебной группы по шкале от нуля до десяти /10/, считая, что оценки выше, чем 5, есть «положительные», а оценки ниже, чем 5, - «отрицательные». В каждую группу обследования входило до 17 студентов. В первом опросе, который проводился без какой-либо предварительной информации о человеческих добродетелях и без объяснения целей эксперимента, приняли участие 11 и 8 студентов (2178+1152 оценок). Во втором, контрольном опросе, который был проведен через две недели, в опросе приняли участие 12 и 6 студентов (2592+648 оценок). Перед началом второго тура обследования до участников были доведены результаты обработки первого тура.

Результаты опросов были проанализированы на компьютере (всего: 6570 оценок). Были использованы все оценки без изменений их. Расчеты были выполнены по формулам математической статистики (1712 результатов).

Полученные результаты были использованы для построения «функции реакции» = оценки \times добродетели (в порядке возрастания их оценок) для каждого студента с учетом его постоянных отклонений.

Получены следующие основные выводы.

Оценка, т.е. получение цифровой информации есть результат приложения некоторой линейки (модели) к измеряемому объекту. «Линейка» допускает три искажения: сдвиг начала измерения, изменение масштаба и нелинейная, в частности, логарифмическая форма шкалы. Заметим, что любое измерение имеет свою точность. Разброс оценок по каждой добродетели каждого студента с первого взгляда был велик из-за наличия постоянных погрешностей, присущих каждому эксперту. Каждому эксперту присуще некоторое устойчивое преувеличение или преуменьшение его оценок. Кроме того, каждый эксперт по-своему использует шкалу оценок, сжимая или растягивая ее в некоторой каждому эксперту присущей степени. Сжатие шкалы эквивалентно более сильной чувствительности эксперта к дифференциации оцениваемых величин. Как оказалось, более высокой чувствительностью обладал староста группы, то есть формальный лидер. Тот эксперт, который систематически давал наиболее заниженные оценки оцениваемых величин, оказался неформальным лидером, что было обнаружено потом в ходе дальнейшего знакомства с экспертами. Надо сказать, что теория групповой коммуникации также констатирует наличие в любой замкнутой группе людей двух лидеров, формального и неформального.

После корректировки результатов оценок, то есть вычитания отклонений и приведения шкал к заданному виду 1–10, разброс усредненных оценок добродетелей существенно уменьшился.

После ранжирования всех оценок каждого эксперта по возрастанию их значения/величины все оценки расположились по логарифмической кривой. А после преобразования шкалы оценок по логарифмическому закону все оценки расположились около прямой линии с разбросом плюс-минус 7.5% /на квадрате, где шкала и максимальный результат принимаются за 100%/. Этот результат показывает, что по критерию Колмогорова вероятность правильной оценки равна 0.95. (Колмогоров А.Н.)

Второй опрос подтвердил устойчивость полученных в первом обследовании результатов.

Общее заключение: каждый эксперт обладает свойством производить оценки качественных показателей типа добродетель с точностью не менее 7.5%. Полученный результат подтверждает мнение Питирима Сорокина о существовании у человека способностей к интуитивному познанию вообще, в том числе, и при выполнении количественных оценок.

В научной литературе, посвященной экспертным оценкам, упоминается, что опытные эксперты могут делать оценки с погрешностью до 1%.

В Таблице I приведены последовательности признаков, которые расположены в порядке уменьшения средней по группе оценки (нижний блок есть продолжение верхнего). Названия строк: Буквы I и II обозначает первый и второй этапы исследований. Цифры 1 и 2 обозначают первую и вторую исследуемую группу студентов.

I-1	01	18	2	08	12	05	07	06	13
II-1	01	02	18	03	08	05	07	06	12
I-2	18	03	01	02	05	08	06	14	11
II-2	18	02	01	11	12	03	05	07	15

I-1	14	17	03	22	16	15	04	09	10
II-1	11	04	15	16	14	13	17	09	10
I-2	12	07	17	15	13	04	16	09	10
II-2	13	14	17	16	04	08	06	09	10

Величина рассчитанного среднеквадратического отклонения оценок признаков позволяет нам разбить признаки только на четыре группы. Однако, визуально можно отметить существование устойчивости распределения признаков в каждой группе, хотя заметно изменение распределения от первого этапа исследования ко второму. Последнее можно объяснить изменениями в списочном составе участников исследования – каждый раз в исследовании участвовали разные составы студентов из тех групп, которые принимали участие в эксперименте.

Ниже приводится список добродетелей, которые заняли первые пять мест в верхней группе распределения оценок по убыванию их величины:

- Ум – 1
- Способность воспринимать новое – 18
- Настойчивость – 2
- Интуиция – 8
- Образованность/энциклопедичность – 12
- Трудолюбие – 3

Так как каждый человек сам по себе дает оценки ценностей в логарифмической шкале (см. Рис. 1), то значит, что середина шкалы 1–10, то есть 5 соответствует оценке 0.7 в диапазоне 0–1. То есть, середине шкалы измерений соответствует не линейная оценка 0.5, а значительно более высокая оценка 0.7!!! Это свойство человеческой оценки есть основа фундаментального оптимизма, присущего человеку даже в нейтральной ситуации. Возможно, это и есть сущность человечности.

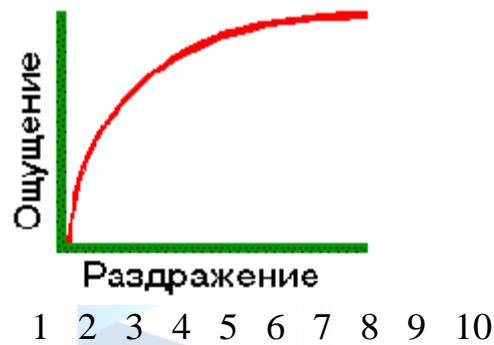


Рис. 1.

Сущность человека раскрывается в процессе развертывания взаимодействия его практики и познания. В статье П.Сорокина «Три главные тенденции нашего времени» он пишет: «новая интегральная теория человеческой личности ... более четко формулирует триадические концепции человека... Эти концепции рассматривали человека как создание, имеющее три формы бытия: а) сознательную (рефлексивно-инстинктивный механизм тела), б) сознательную /рациональный ум/, и с) сверхсознательный творец («Нус», «Пневма», «Дух», «Душа», «Божественное Я»). В рациональном и бессознательном свойствах человека лежит ответ на древний вопрос: «Что есть человек, что ты заботишься о нем?» (Сорокин 1962. с. 570-2). Однако, механизм получения человеком достаточно точных эвристических оценок не познан до конца и до сегодняшнего дня.

Важным является то, что информация определяется не абсолютной величиной Q , а отношением (dQ/Q) . Это есть результат того, что измеряемая/изучаемая величина оказывается логарифмической функцией. И в этом скрыт смысл отличия рационального измерения/познания от нерационального.

Фактически в полученном нами экспериментальном результате нашел отражение теоретический результат Лауреата Нобелевской премии М.Алле (Maurice Félix Charles Allais) о рациональных мотивах поведения². М.Алле поставил под сомнение факт, что на практике в процессе принятия решений субъекты всегда руководствуются рациональными мотивами поведения. Парадокс М.Алле явился платформой для развития теории перспектив, предложенный Д.Конеманом и А.Тверски (лауреаты Нобелевской премии по психологии принятия решений в бизнесе), которая опирается на тот факт, что есть отклонение поведения человека от постулата рациональности. (Д.Конеман и А.Тверски). Основная идея теории перспективы выражена словами, что функция ценности Д.Конемана и А.Тверски, в отличие от функции полезности фон Неймана-Моргенштейна, определяется не в

² См.: Алле М. (Maurice Félix Charles Allais) "Maurice Allais – Autobiography" *Nobel Prize*, nobel.se.

денежных единицах, а в уровне отклонения от первоначального материального состояния.

Уже Аристотель рассматривал проблему получения оценок благ. Железнов в своей книге «Экономическое мировоззрение древних греков» пишет: «Оценка блага есть правильный выбор, предпочтение большего блага меньшему. А так как в системе Аристотеля хозяйственные блага поставлены в ряд, образуемый всякого рода благами по нисходящим ступеням от высшего блага, то и способ оценки хозяйственных благ оказывается у него сходным с оценками благ иного порядка. И здесь оценка коренится в психической способности человека производить отбор желаемого, предпочитать одно другому» (Железнов В.Я., 2012).

В определении оценки как выбора автор этой книги опирается на Риторику Аристотеля, в которой последний определяет благо так: «Благо также то, чему оказал предпочтение кто-нибудь из разумных или хороших мужчин или женщин ... Вообще говоря, [благо] – то, что заслуживает предпочтения людей, ... а также, что имеет значение зла для врагов и блага для друзей.» (Риторика. Книга I, Глава VI, с.781-2). Аристотель в следующей главе определяет понятие большего блага и более полезного: «.. так как часто люди, признавая полезными какие-нибудь две вещи, недоумевают, которая из них полезнее ... понятие большего обозначает превосходство, а понятие малого – недостаток» (Риторика. Книга I, Глава VII, с.783). В результате, большее количество есть большее благо.

Добродетели есть один из видов блага. Групповая усредненная оценка добродетелей существенно уменьшается за счет «сложения» плюсов и минусов индивидуальных сдвигов начала измерений. По результатам наших исследования были построены «функции реакции» = оценки х добродетели (в порядке возрастания их оценок) для каждого студента с учетом его постоянных отклонений. «Функции реакций» взаимодействующих субъектов на прямоугольной системе координат пересекаются теоретически во всех четырех квадрантах координатной плоскости. Каждое такое пересечение определяет характер отношений взаимодействующих людей. Знание тонкостей взаимодействия каждой пары сотрудников имеет большое значение для подбора состава таких коллективов, которые обладают свойством психологической совместимости.

Наука «выпрямляет» результаты оценки отдельных экспертов – людей, принадлежащих к одной культуре / религии. Тем не менее, это свойство получения «точной» оценки приводит к ряду негативных последствий. «Функция реакции» группы поднимается под углом примерно 45 градусов. Это означает, что группа дает правильную оценку «ценностей». Если человек дает оценку выше средней, то процесс взаимодействия развивается в направлении возрастания и идет «на бесконечность», в сторону положительной бесконечности для положительных оценок. И – к минусу бесконечности для негативных оценок. Это «рай и ад». Это сфера святых и мучеников.

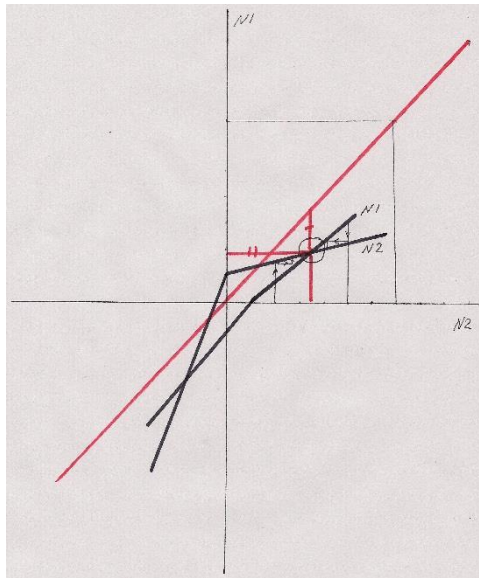


Рис. 2.

Рассмотрим взаимодействие групп и людей. «Функция Реакции» группы на декартовой системе координат имеет биссектрису прямого угла, что дает точную оценку для любого из измеренного явления. По оси абсцисс расположены человеческие ценности в порядке возрастания человеческого фактора оценки.

Для тех, кто дает оценки ниже «точных», переходные процессы заканчиваются в нуле (отметим, что это точное положение середины шкалы измерений). Вероятно, такова судьба оценок большинства людей, живущих в каких-то коллективах. Оценки групп/массового сознания лежат в основе юридических оценок. Во всяком случае, требуется оценка текущего значения ценности любой добродетели для управления ею со стороны разума.

С современной системной точки зрения организм человека и структура государства в сущности представляют собой системы автоматического управления. Самой общей сущностной моделью государства оказывается системная модель организации подготовки и принятия решений. Описание такой модели и ее структуру можно получить из книги Оптнера «Системный анализ для решения деловых и промышленных проблем.» (Оптнер С.Л., 1970). С его точки зрения основные части любой организации есть блоки: «цель», «функция», «вход», «выход».

Научные исследования, выполненные в России, привели к выводу, что первыми причинами социального бытия оказываются категории: «хочет», «может», «знает», «успевает» (Тихомиров В.М., 2011). Именно в таком виде они были сформулированы директором Института Проблем Управления Российской Академии Наук В.А. Трапезниковым. Эти категории «социальных» добродетелей соответствуют блокам организации по Оптнеру. Кроме того, в нашей монографии «Социальное-Природное» проводится еще одна параллель – политический, экономический, идеологический и научно-технический потенциалы (Шолохов 2003, с.109). На основе этих результатов нами делается вывод, что существует четыре «языка» описания управляющих систем, которые

соответствуют четырем блокам организации (Шолохов 2003, с.168–175). Соотношение потенциалов определяет прибыли\потери в экономических обменах. Поэтому оценки потенциалов имеют не меньшее значение, чем оценки добродетелей человека. В то же время, каждый из потенциалов представляет собой также систему, которая имеет типовую сущностную модель. Для обеспечения максимума значений потенциалов каждая подсистема человеческой системы управления должна иметь соответствующие добродетели, то есть такие органы и механизмы, которые отвечают за образование и поддержание каждого потенциала. Таким образом, мы приходим к выводу, что добродетели человека должны иметь свою сущностную структуру.

Ниже в Таблице 1 мы предлагаем наш вариант распределения исследуемых в докладе добродетелей по блокам системы организации и принятия решений.

Таблица I показывает, что высшие оценки получили те добродетели студентов, которые коррелируют с Блоком «Цель».

Однако, распределение добродетелей по Блокам сделано нами эвристически, то есть это – первая попытка решения такой задачи. По-видимому, результат должен зависеть от вида деятельности, к которой студенты готовятся в процессе обучения в институтах. Наш пример наверняка вызовет серьезные замечания. Но это есть отдельная проблема, которая требует отдельного экспериментального исследования типа факторного анализа.

Таблица 1.

Организация принятия решений	Исследуемые добродетели	Вадим Трапезников	Государство-потенциалы
Блок «Цель»	Ум-1 Способность воспринимать новое-18 Настойчивость-2 Интуиция-8 Образованность/энциклопедичность-12 Умение доводить дело до конца-5	«Хочет»	Политический
Блок «Функция»	Сознательность-11 Эмоциональность-9 Пробивная способность-16 Непримиримость к недостаткам-17	«Может»	Экономический
Блок «Вход»	Общительность-15 Чувствительность-10 Аккуратность-4	«Знает»	Идеологический
Блок «Выход»	Находчивость-7 Остроумие/изобретательность-6 Воспитанность-13 Сосредоточенность-14 Трудолюбие-3	«Успевает»	Научно-технический

Сегодня Наука Этика полагает, что добродетели человека – черты его характера создаются его душой и волей. Добродетели человека – это такие программы организации его деятельности, которые позволяют ему двигаться к Высшей цели наиболее эффективным образом. При этом, добродетели органов чувств человека позволяют ему получать информацию о внешнем мире. Наука познала основные закономерности этих процессов. Например, закон Вебера-Фехнера (Ильясов Ф.Н., 2012) выражает формулу преобразования физических воздействий (свет, звук и т.д.) окружающей среды в ощущения человека.

Однако, подобные закономерности для других добродетелей типа «образованность», «воспитанность», «культура» и так далее не установлены, так как науке неизвестно, как человеческий мозг приводит в соответствие такие добродетели и шкалы измерения их величины. В то же время, знание таких оценок очень важно для воспитания и управления. При этом, очевидно, что каждый человек в состоянии дать оценки величин добродетелей других людей, хотя, возможно, и с не очень большой точностью.

3. Питирим Сорокин о Науке Этике – вопросы метаэтики

Метаэтика, как ветвь философии, исследует природу существующей реальности. «Питирим Александрович Сорокин был едва ли не единственным западным социологом, отстаивавшим необходимость сохранения социологии в качестве теоретической науки» (Чесноков Г.Д., 2003). Сорокин полагал, что реальный фундамент социальной системы выражается культурой, точнее, ее элементами: смыслом, ценностями, нормами. Причем, нормы и ценности определяют взаимодействие людей в обществе. Нормы определяют принципы взаимоотношений, важнейшим из которых оказывается “справедливость” – главная категория этики!

Правильные действия человека направлены на Высшее Благо, или Высшую Цель. Однако в вопросе высших ценностях до сих пор не достигнуто общепринятого решения. Например, есть такая точка зрения: «Высшее Благо – конструктивный вклад в эволюцию Вселенной. Традиционные духовные и общественные ценности могут быть в своем главном выведены из этого принципа» (Турчин В.Ф., 2000). Эта идея согласуется с представлением о структуре модели эволюции Вселенной, которую читатель может найти в замечательной книге Гринченко С.Н. «Метаэволюция» (Гринченко С.Н., 2007). С другой стороны, «благо человека заключается в деятельности души, сообразной с добродетелью ..., сообразной с лучшею и совершеннейшею добродетелью, и притом в течение всей жизни» (Никомахова этика, I 6, 1098a14-17).

Аристотель определил категории блага: «К категории блага относятся: добродетель, удовольствие, блаженство, добродетели души, красота и здоровье, богатство и дружба, честь и слава, умение хорошо говорить и действовать, природные дарования, науки, знания и искусства, жизнь, справедливость.» (Риторика, Книга I, Глава VI, с. 777).

Этика – наука о морали и нравственности, с первого взгляда, есть нормативная наука, так как она говорит, что «так должно быть или не должно быть». Но, в своей статье он пишет: «Вообще любая наука ... ничего не приказывает и ничего не запрещает, а говорит «так есть» (Сорокин 1994. с. 229).

«Этика должного, если она вообще возможна, то возможна только на основе этики, изучающей сущее, т.е. существующую или существовавшую мораль, независимо от желательного или должного, а до тех пор так называемая "нормативная" этика будет лишь собранием произвольно установленных "норм", ни для кого не обязательных, а тем самым ненаучных» (Сорокин 1994, с.233).

Однако, существует одна теоретическая проблема: прежде чем предписывать должное поведение и запрещать недолжное, необходимо уметь измерять, или хотя бы оценивать, величину человеческих добродетелей. П.Сорокин ссылается на В.Вундта, который «нормативной наукой считает науку, рассматривающую предметы по их отношению к определенным правилам – нормам. А эти правила, то есть нормы, есть прежде всего правила для воли – предписания для будущих действий, а затем уже предписания для оценки фактов» (Вундт В., 1998).

Каждое нормативное суждение предполагает известного рода оценку (одобрение, признание), то есть связано с какой-то ценностью. Наука, исследующая совокупность нормативных суждений в связи с общей мерой – ценностью, будет нормативной наукой. Питирим Сорокин пришел к выводу: «Нормативное суждение, всякое должен (а отсюда и долг) имеет в своей основе оценку, которая как таковая уже не есть достояние или содержание нормативного суждения, а есть содержание теоретического (т.е. изучающего сущее, как оно есть) суждения. Сообразно с этим, и всякая нормативная наука есть функция теоретических дисциплин и только как таковая может быть» (Сорокин 1994. с. 232).

Человек обладает таким свойством, которое Питирим Сорокин определяет термином «сверхсознательное» свойство. В отличие от получаемого разумом знания, которое достигается языком и логикой, и которое сводится к универсальной классификации, то есть к дифференцированию познанного, и, тем более, в отличие от «чувственных, механистических, рефлексологических теорий человеческой личности», получение человеком оценок оказывается чем-то иррациональным (Питирим Сорокин. Три главные тенденции нашего времени. Интегральная теория человеческой личности. (Сорокин 1962. с. 570-2). Это есть «интегральное» свойство человека, основания которого пока не постигнуты наукой. Свойство «оценивания» принадлежит не только человеку. Оно присуще всей природе. Как указывает в цитируемой работе П.Сорокин, «Человек ... подтверждает свое сверхчувственное и сверхрациональное бытие как активный и важный участник высших творческих сил космоса». Основание способности к «оцениванию», как доказывается современной физикой, определяется

свойствами материи на уровне квантовой физики. Тем не менее, только человек в состоянии произвести оценки интегральных природных феноменов. Это свойство проявляется в рабочем методе социологии – в экспертных эвристических оценках и вообще «в моменты «божественного вдохновения», в периоды наивысшего и наиболее интенсивного творчества». «Новая интегральная теория человеческой личности ... более четко формулирует триадические концепции человека» (Сорокин П.А., 1962).

В отличие от получаемого разумом знания, которое достигается языком и логикой, и которое сводится к универсальной классификации, то есть к дифференцированию познанного, и, тем более, в отличие от «чувственных, механистических, рефлексологических теорий человеческой личности», *получение человеком оценок оказывается чем-то иррациональным.* (Сорокин П.А., 1962. с. 570-2).

Идеи П.Сорокина нашли понимание и развитие среди его учеников и последователей, часть из которых вообще стали всемирно известными учеными, включая Р.Мертон, Дж.Хоманса, У.Куайна, Т.Парсонса, которые были его прямыми учениками. Так, в частности, Willard Van Orman Quine в его работе «*Set Theory and Its Logic*» (Quine W.V. 1969) и особенно в совместной книге «*Веб Веры*» (Quine W.V., Ullian J.S., 1978) показал, что кроме самоочевидных истин – теорий и наблюдений – экспериментов еще одним доминирующим фактором строгой науки оказывается гипотеза.

По Питириму Сорокину: воля не необходимый элемент нормативного суждения (и науки).

Мы полагаем, что оценка должна быть поставлена впереди воли и предписания. Кроме того, оценка должна получаться объективно, безотносительно к нашим пожеланиям и долженствованиям. Примером аксиологической философии оказывается философия Аристотеля, который в перечне первых причин бытия определяет цель как первую причину. (Метафизика, I 3, 983a33-4) Основная ценность, которая обуславливает собой целесообразность человеческой деятельности, есть по Аристотелю «высшее благо». Ясно, что степень достижения цели должна быть известна достаточно точно в каждое мгновение стремления к цели. «Всякое искусство и всякое учение, а равным образом поступок и сознательный выбор, как принято считать, стремятся к определенному благу» (Никомахова этика, I 1, 1094a1-2) Аристотель дает определение блага: «человеческое благо представляет собой деятельность души сообразно добродетели, а если добродетелей несколько, то – сообразно наилучшей и совершенной.» (Никомахова этика, I 6, 1098a17-9). И далее: «... человеческой добродетелью мы называем добродетель не тела, но души». (Никомахова этика, I 13, 1102a17).

Наши исследования показывают, что результаты интуитивных человеческих измерений укладываются на логарифмическую кривую. Это совпадает с фактом что музыкальные тона на шкале частот также имеют вид логарифмической кривой, хотя физиологически они воспринимаются как возрастающие равными ступенями. *Но найденные в нашем социологическом*

исследовании результаты относятся к физическим свойствам экспертных оценок измеряемых / изучаемых величин и оказываются фундаментом для понимания результатов исследования добродетелей, характеризующих способности человека организовывать поиск информации и принимать решения.

Отмеченная способность людей к нахождению оценок есть единое, универсальное, системное, интегрированное и в то же время адаптивное свойство человека, которое было открыто Питиримом Сорокиным. Одним из важных частных случаев оказывается способность человека оценивать вероятности наступления событий, что важно для оценки правильности индуктивных умозаключений. Заметим, что индуктивные умозаключения используются людьми для установления закономерностей в природе и обществе. В общем случае, «линейкой» для «измерения» реальности оказывается модель или система принципов исследуемого феномена. Синергетика и кибернетика доказали существование нелинейности бытия, которая адекватна свойству самоорганизации – целедвижимости материи и сущности самой жизни. Свойства систем самоорганизации – адаптивной оптимизации лежат в основе возможности прогресса и позволяют доказать нормативность моральных требований. С нашей точки зрения гипотеза нелинейности лежит и в основе идеи интегрального подхода Питирима Сорокина.

Заключение

Этика – наука о нравственности, с первого взгляда, есть нормативная наука, так как она говорит, что «так должно быть или не должно быть». Например, человек должен быть мужественным, честным, справедливым и так далее. Аристотель в своей «Этике» рассматривает более тридцати таких и подобных добродетелей, которыми не грешно было бы обладать каждому человеку приличного общества. Однако, существует одна теоретическая проблема: прежде чем предписывать должное поведение и запрещать недолжное, необходимо уметь измерять, или хотя бы оценивать, величину человеческих добродетелей.

Каждое государство имеет соответствующие образовательные структуры, призванные готовить специалистов необходимого профиля и квалификации. Однако, существующая практика оценки квалификации выпускаемых студентов нуждается в более точных количественных оценках, которые могли бы осуществляться группами опытных экспертов.

В статье была рассмотрена проблема создания Науки Этики Питиримом Сорокиным и результаты социологического исследования, выполненного в Московском Физико-техническом институте группой студентов этого института для выявления закона оценок добродетелей людей, посвятивших свою жизнь служению государству и науке.

Наша гипотеза состояла в том, что оценка должна быть поставлена впереди воли и предписания. Кроме того, оценка должна получаться

объективно, безотносительно к нашим пожеланиям и долженствованиям. Обосновывать этику можно, исходя из функциональных связей, данных нам в сущем, и восходить постепенно в мир должного. Нормативные суждения достигаются через оценочные суждения - суждения ценности. Для того, чтобы этические суждения стали нормой, необходимо, чтобы Этика стала наукой. Этика должного, если она вообще возможна, то возможна только на основе этики, изучающей сущее, т.е. существующую или существовавшую мораль, независимо от желательного или должного.

Результаты наших исследований позволяют сделать вывод о постепенном превращении Этики в науку. Правда, окончательное выделение Этики в науку есть отдельная проблема будущего. Исследование проблемы Питирима Сорокина о нормативности Этики хотя бы пока, в части получения оценок человеческих добродетелей, порождает надежду на положительный результат.

Литература

- Аристотель. *Метафизика*. // Аристотель. Сочинения в четырех томах. Том 1. Академия Наук СССР, Институт Философии, Изд. «Мысль», Москва – 1976.
- Аристотель. *Никомахова этика*. // Пер. Брагинской Н.В. Аристотель Сочинения в четырех томах. Том 4. Академия Наук СССР, Институт Философии, Изд. «Мысль», Москва – 1983.
- Аристотель. *Риторика*. // Перевод Н.Платоновой. Аристотель. Этика. Политика. Риторика. Поэтика. Категории. – Мн. Литература, 1998. – 1392с. (Классическая философская мысль).
- Винер Н. *Кибернетика, или управление и связь в животном и машине* //М., Советское радио, 1948.
- Вундт В. *Введение в философию*. М.: Добросвет, 1998, 354 с.
- Гринченко С.Н. *Метаэволюция (систем неживой, живой и социально-технологической природы)*. М.: ИПИРАН, 2007, 456 с.
- Железнов В.Я. в своей книге «*Экономическое мировоззрение древних греков*». Изд. 2-е. – М., Книжный дом «ЛИБРОКОМ», 2012. стр. 222-3.
- Канеман Д., Тверски А. *Рациональный выбор, ценности и фреймы* // Психологический журнал. – 2003. – Т. 24. – № 4. – С. 31–42.
- Ильясов Ф.Н. *Тарифная сетка, система грейдов на основе закона Вебера* // Мониторинг общественного мнения: экономические и социальные перемены. 2012. №6. С. 128–135.
- Колмогоров А.Н. *Три подхода к определению понятия количества информации* //Проблемы передачи информации, Вып. 1, Т.1, 1965.
- Оптнер С.Л. *Системный анализ для решения деловых и промышленных проблем*. М., 1970.
- Сорокин П.А. *Общедоступный учебник социологии. Статьи разных лет*. Москва. Наука. 1994. С. 229–247.

- Сорокин П.А. *Дальняя дорога: Автобиография* (Предисл. и примеч. Липского А.В.). М., «Московский рабочий; ТЕРРА», 1992.
- Сорокин Питирим. *Три главные тенденции нашего времени. Интегральная теория человеческой личности*. P.A. Sorokin, *Social and Cultural Dynamics* (New York: Bedminster Press, 1962). II, 141 ff; P.Sorokin, *Society, Culture and Personality* (New York: Cooper Square Publishers. 1962,) pp. 570–572.
- Тихомиров В.М. *Вадим Александрович Трапезников // Журнал «Семь искусств»*. Редактор Евгений Беркович. Номер 11(24) – Ноябрь 2011.
- Турчин В.Ф. *Феномен науки. Кибернетический подход к эволюции*. Изд. «ЭТОС». Москва, 2000. С.345
- Чесноков Г.Д. *История философской мысли: традиции и новации*. Изд. РАГС, М. 2003 стр.292-309 П.А.Сорокин и его место в социологии XX века.
- Шолохов В.Г. *Системное - Природное*. Монография. М., СИП-РИА, 2003. – 208 с. Ил.
- Quine, W.V.O. *Set Theory and Its Logic*. Harvard Univ. Press. 1969.
- Quine, W.V.O. and Ullian, J.S. *The Web of Belief*. McGraw-Hill Humanities/Social Sciences/Languages; 2-nd edition, 1978.
- Shafer-Landau, Russ. *The fundamentals of ethics*. Second edition. Oxford University Press. 2012.
- Wundt Wilhelm. *Ethik (Ethics)*, Enke, Stuttgart 1886.